

เจาะลึก Technical ตอน ตัวเลขฟีโบนัชชี (2)

ฉบับก่อน เล่าเรื่อง **Fibonacci Retracement** ไป นักลงทุนหลายๆ ท่านสนใจและถามมาว่า อยากลากเส้นฟีโบนัชชี จะต้องใช้โปรแกรมอะไร และลากอย่างไร

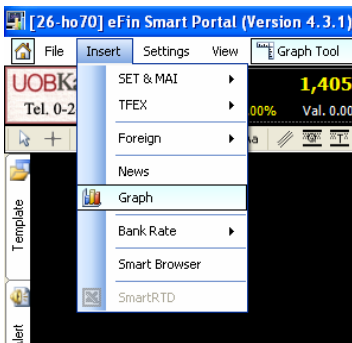
ก่อนอื่นต้องบอกข่าวดีว่า โปรแกรม eFinance ที่บริษัทเตรียมไว้สำหรับให้ลูกค้าได้ใช้งานฟรีนั้น สามารถใช้ฟีโบนัชชีได้ครับ (ถ้าใครยังไม่มี Username กับ Password โทรแจ้งได้ที่เจ้าหน้าที่การตลาดหรือฮอตไลน์ 02-6598222 ครับ)

สำหรับโปรแกรม ASPEN ที่บริษัทจัดเตรียมไว้ให้ในห้วงคำก็สามารถใช้ฟีโบนัชชีได้เช่นกันครับ

ดังนั้นก่อนที่จะไปถึงการใช้ฟีโบนัชชีแบบถัดไป เรามาดูวิธีการเรียกใช้งานจากโปรแกรมกันก่อนครับ

การเรียกใช้จาก eFinance

สำหรับ eFinance นั้น หลังจาก log in เลือก Insert -- > Graph แล้ว ก็มาจัดการเลือกเครื่องมือกันดังนี้ครับ

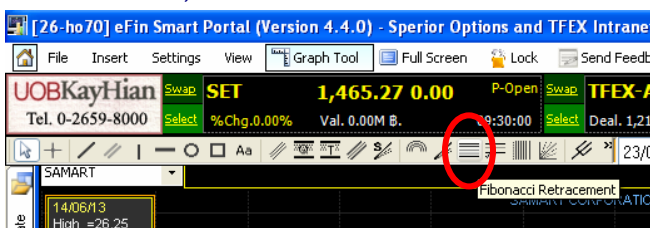


1. เลือกแถบเครื่องมือ

คลิกปุ่มตัว **T** ที่ปุ่มด้านขวาบนของหน้าต่างกราฟ จะเห็นแถบเครื่องมือ ทั้งด้านบน และด้านขวา



ที่แถบเครื่องมือด้านบนให้เลือกสัญลักษณ์ ดังที่แสดงอยู่ในวงกลมตามรูปด้านล่าง (หากนำเมาส์ไปชี้ จะขึ้นคำว่า **Fibonacci Retracement** ครับ)



2. เลือกจุดต่ำสุด และจุดสูงสุดของกราฟ

หลังจากคลิกในข้อ 1. เมาส์จะกลายเป็นรูปดินสอ ให้คลิกเมาส์ที่จุดยอดด้านบนหรือด้านล่างก่อนก็ได้ แล้วค่อยไปคลิกอีกด้านที่เหลือ

ตอนเอาเมาส์ไปยังจุดที่สองก่อนคลิก จะมีเส้นทแยงแสดงจุดแรกและจุดที่ 2 และเส้นแนวนอนแสดงระดับของฟีโบนัชชี ดังรูปด้านล่าง



3. ปรับระดับฟีโบนัชชีตามต้องการ

เมื่อคลิกจุดที่สองเรียบร้อยแล้ว จะได้ตั้งรูปด้านล่าง ข้อดีอย่างหนึ่งคือ โปรแกรม eFinance จะเลือกทิศทางระยะ % เอง

- หากจุดด้านซ้าย ต่ำกว่า จุดด้านขวาที่เลือก แสดงว่า เป็นการวัดระยะช่วงพักตัวลงมา ดังนั้น ระยะ % จะให้ด้านบนสุดเป็น 0% และค่อยๆ เพิ่มเป็น 38.2%, 50.0% และ 61.8% เมื่อราคาตกลงตามลำดับ

- หากจุดด้านขวา ต่ำกว่า จุดด้านซ้ายที่เลือก แสดงว่า เป็นการวัดระยะช่วงรีบาวน์ ดังนั้น ด้านล่างสุดเป็น 0% และค่อยๆ เพิ่มเป็น 38.2%, 50.0% และ 61.8% เมื่อราคาเพิ่มแทน



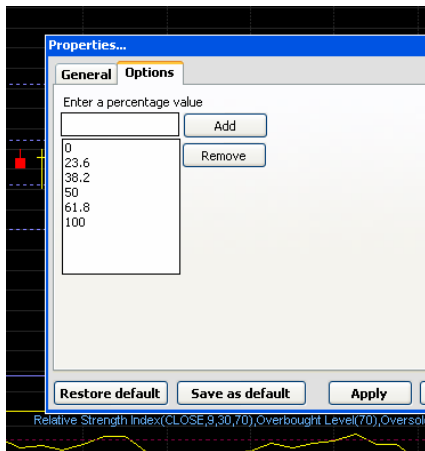
อย่างไรก็ดี นักลงทุนสามารถเลือกสัดส่วนของ % ที่ต้องการได้เอง โดยคลิกขวาที่เส้นพีโบนักซ์ที่ลากไว้ แล้วเลือก

Properties ดังรูป



จุดสังเกตคือ ที่เส้นพีโบนักซ์เมาส์จะเป็นรูปปากกา แต่หากคลิกขวาที่พื้นที่อื่นในกราฟซึ่งเมาส์จะเป็นรูปลูกศร **Properties** ที่เลือกจะเป็นการปรับ **Parameter** ของ **Indicator** แทน

เมื่อเลือกแล้ว สามารถเพิ่มหรือลดระดับ % ของเส้นที่ต้องการลากได้ ที่แถบ **Options** ดังรูปครับ



ขออ้ออีกทีนะครับ ตัวเลขพีโบนักซ์ระดับต่างๆ ที่ลากนั้น เป็นเส้นระดับที่เราคาดหวังว่าราคามีโอกาสกลับตัวที่บริเวณดังกล่าวเท่านั้น ซึ่งราคาอาจวิ่งและผ่านไปเลยก็ได้ จำต้องดูปัจจัยอื่นประกอบด้วย นักลงทุนบางท่าน ก็ใช้ ลำดับพีโบนักซ์ของช่วงคลื่นอื่นมาประกอบ เพื่อหาบริเวณที่เส้นพีโบนักซ์มากระจุกตัวกัน หรืออาจใช้ **Indicator** อื่นๆ มาช่วยก่อนได้ครับ •



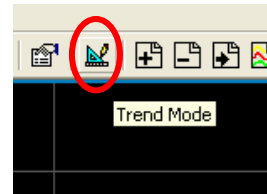
การเรียกใช้จาก ASPEN

บนโปรแกรม **ASPEN** หลังจากเรียกกราฟราคามาแล้ว ทำการเรียกเครื่องมือ ได้ดังนี้ครับ

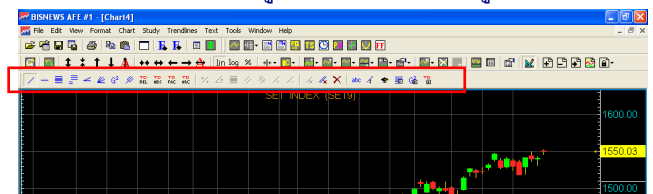
1. เรียกเครื่องมือสร้างเส้นพีโบนักซ์

ก่อนอื่น หากในหน้า **Page** มีหลาย **Windows** เช่น หน้าต่างกราฟ วอลุ่ม และ **Indicator** ต่างๆ ให้นักลงทุนเลือกกรอบของหน้าต่างกราฟก่อน (จุดสังเกตคือ เมื่อเลือกแล้วหน้าต่างนั้นจะมีกรอบสีน้ำเงินล้อมรอบอยู่)

จากนั้น ค่อยเรียกใช้แถบเครื่องมือสำหรับสร้างเส้นพีโบนักซ์ จากปุ่ม **Trend Mode** ดังรูป



จะได้แถบเครื่องมือเพิ่มดังรูป และเมาส์กลายเป็นรูปดินสอ



2. สร้างเส้นพีโบนักซ์

เลือกปุ่มเครื่องมือที่ 3 จากซ้ายสุด แล้วทำการคลิกซ้ายที่จุดแรก และจุดที่ 2 ตามลำดับ แต่สำหรับ **ASPEN** นั้น จะพิจารณาว่า จุดแรก เป็น 0% เสมอ และจุดที่สองเป็น 100% โดยไม่สนใจว่าจุดใดอยู่ซ้าย อยู่ขวา เหมือนกับ **eFinance**



นักลงทุนจึงควรคลิกที่จุดยอดทางขวาก่อนเป็นจุดแรก แล้วจึงค่อยคลิกที่จุดท้ายซ้ายของกราฟ จึงจะได้การแสดงผลค่า

Fibonacci Retracement ที่ถูกต้องครับ จากตัวอย่าง จึงควรคลิกที่จุด **A** ก่อน แล้วจึงค่อยคลิกที่จุด **B** ดังรูป

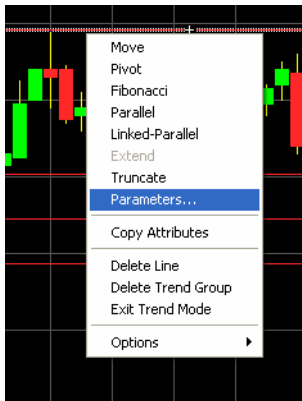
จะเห็นว่าที่ จุด **C** ราคาวิ่งลงมาอยู่แถวเส้น 50%

Retracement หากดู **Indicator** อื่นๆ ประกอบ เช่น **RSI** ก็จะพบว่าเริ่มแตะเข้าสู่เขต **Oversold** พอดี

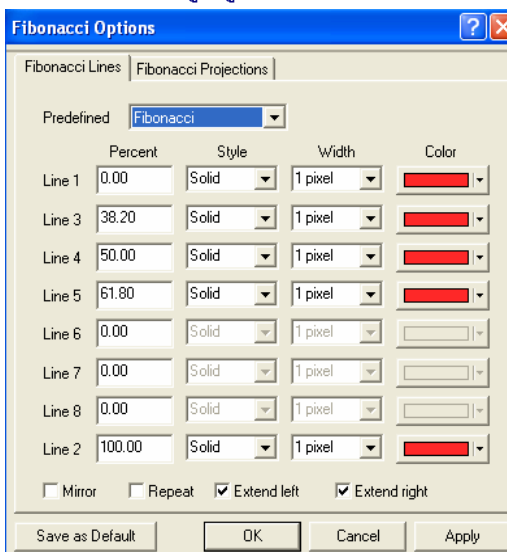
3. ปรับระดับพีโบนักซีตามต้องการ

ให้ทำการเลือกเส้นพีโบนักซี เส้นใดเส้นหนึ่ง แล้วคลิก

ขวาเลือก **Parameters** ดังรูป



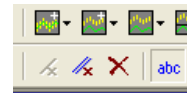
จะได้หน้าต่างการปรับค่าขึ้นมา ที่แถบ **Fibonacci Lines** นักลงทุนสามารถกำหนดระยะได้ทั้งหมด 8 เส้น (จริงๆ ได้แค่ 6 เส้น เพราะต้องใช้ระบุหัวท้าย 2 เส้นคือที่ 0% และ 100%) แต่โดยทั่วไป อาจใช้เพียง 38.2 50.0 และ 61.8 ก็ได้ เพราะหากมากไป กราฟ อาจรกและดูไม่รู้เรื่องได้ครับ ●



TIP & TRICK

สำหรับการใช้โปรแกรมในการสร้างเส้นพีโบนักซีนั้น มีเกร็ดเล็กๆ น้อยๆ มาฝากเพิ่มเติมครับ

1. หากต้องการปรับระดับของเส้นให้มีค่าเฉพาะเจาะจงตามที่ต้องการ ควรบันทึกเก็บไว้ด้วยปุ่ม **Save as Default** จะได้ไม่ต้องเข้ามาแก้ทุกครั้ง
2. สามารถปรับลักษณะของเส้น ความหนา และสีของเส้นแต่ละเส้นได้จากแถบ **Fibonacci Lines** เช่นกัน
3. สำหรับคนที่ไม่ชอบให้เส้นยาวเกินไป ก็สามารถดับเบิ้ลคลิกปลายเส้น เพื่อย่อให้เส้นที่ขีดไว้สั้นลงมาจบที่จุดที่เราต้องการได้ และหากดับเบิ้ลคลิกอีกครั้ง เส้นก็จะยืดออกไปใหม่
4. การลบเส้นหากเลือกปุ่มกากบาทสีแดง จะลบทุกเส้นที่ลากไว้ในคราวเดียว แต่หากต้องการลบเพียงบางเส้น เช่น ลากเทรนไลน์ และพีโบนักซีไว้ และต้องการลบแต่พีโบนักซี ให้คลิกเลือกเส้นพีโบนักซีก่อน แล้วเลือกปุ่มกากบาทสีแดงเล็กที่อยู่คู่กับรูปเส้นขนาน จะเป็นการลบแบบเฉพาะเจาะจงกลุ่ม แต่หากต้องการลบแค่เส้นเดียวให้คลิกเลือกเส้นนั้นแล้วกดปุ่ม **Delete** ได้เลย



5. เส้นต่างๆ ที่ลาก เมื่อพิมพ์ชื่อหุ้นใหม่ เส้นทั้งหมดจะหายไป หากต้องการเก็บเส้นที่ลากของหุ้นตัวใดไว้ดูในภายหลัง ให้เลือกที่เมนู **File - - > Save Page As** และตั้งชื่อใหม่ตามต้องการ
* ระวัง อย่าตั้งชื่อหน้า **Page** เป็นชื่อเดียวกับหุ้น ไม่เช่นนั้นเวลาเรียกใช้ข้อมูลอาจทับกัน ให้ตั้งชื่ออื่น เช่น ถ้าเราลากกราฟ **KBANK** อาจตั้งชื่อเป็น **MyKBANK** แทน

- **ระวัง อย่ากดปุ่ม **Save** ที่เป็นรูปแผ่นดิสก์ บนเมนูบาร์ !!! เพราะอาจเผลอ **Save** ทับกับ **Page** เดิม เช่น หากท่านเปิดหน้าต่างกราฟ ด้วยปุ่ม **F7** และหลังจากปรับค่าต่างๆ แล้วไปกด **Save** ทับกราฟเดิมเข้า วันข้างหน้า เวลาเปิดด้วย **F7** ก็จะได้กราฟใหม่ที่ปรับแต่งไปแล้วแทน จึงแนะนำให้ใช้วิธีในข้อ 5. จะดีกว่า
6. หน้าจอที่ บันทึกไว้ในข้อ 5. สามารถเรียกใช้ได้ง่ายๆ โดยที่หน้าจอใดๆ ก็ตาม ให้พิมพ์ชื่อที่ตั้งไว้ลงไปเลย ก็จะเป็นการเรียกหน้าจอขึ้นมาโดยอัตโนมัติ

ไปทดลองใช้กันดูนะครับ หากมีปัญหาในการใช้เมนูไหนก็โทรมาสอบถามการใช้งานกันได้ครับ ที่ 02-6598197 ครับ แล้วพบกันใหม่ฉบับหน้าครับ ●